

**ВСЕРОССИЙСКАЯ ОЛИМПИАДА ШКОЛЬНИКОВ ПО
ТЕХНОЛОГИИ 2018–2019 уч. г. ШКОЛЬНЫЙ ЭТАП 10–11 классы**

Номинация «Культура дома и декоративно-прикладное творчество»

Практическая работа

Выполните только ОДНО из предложенных заданий – 1 или 2.

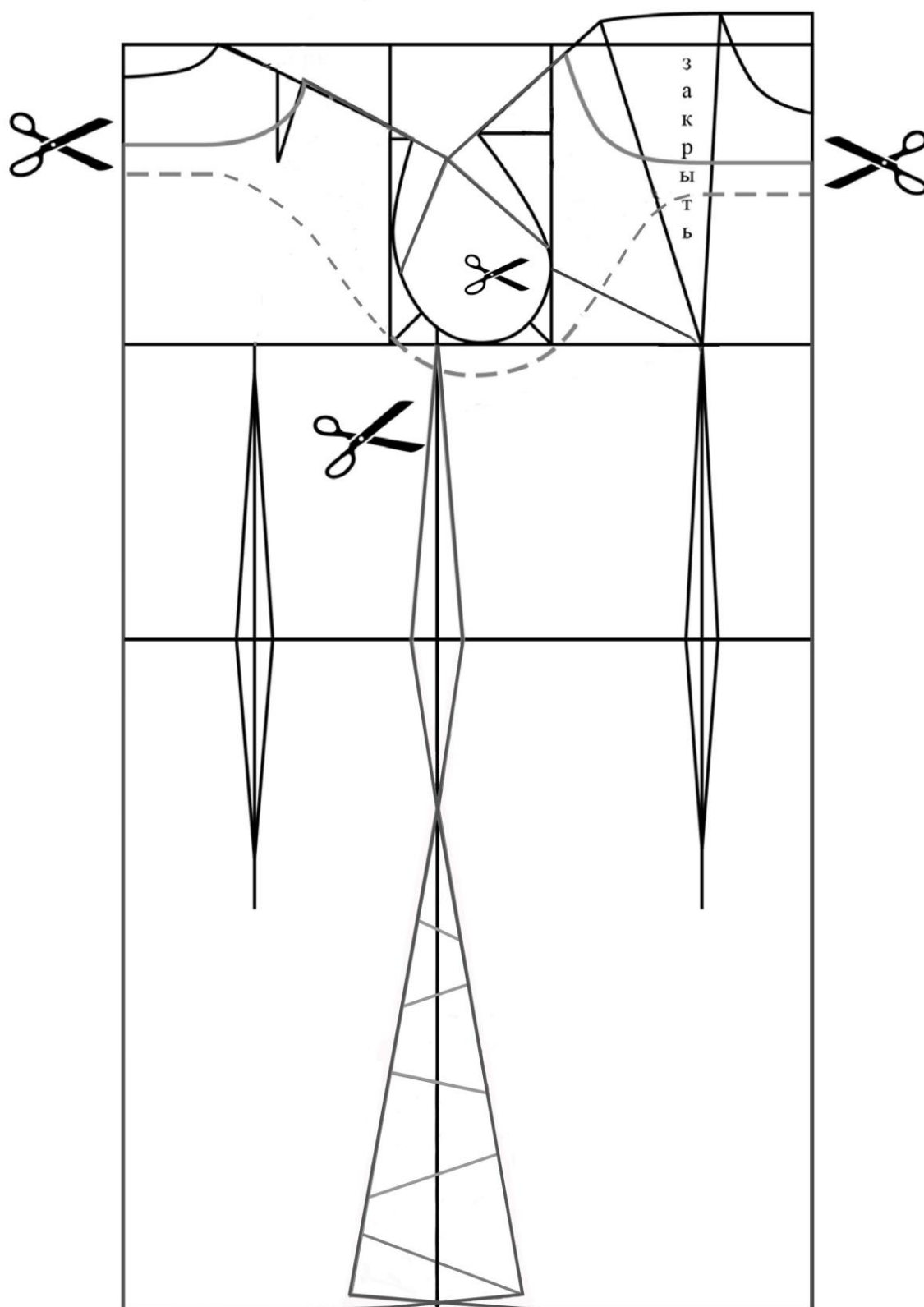
Задание 1. «Моделирование плечевого изделия»

Задание:

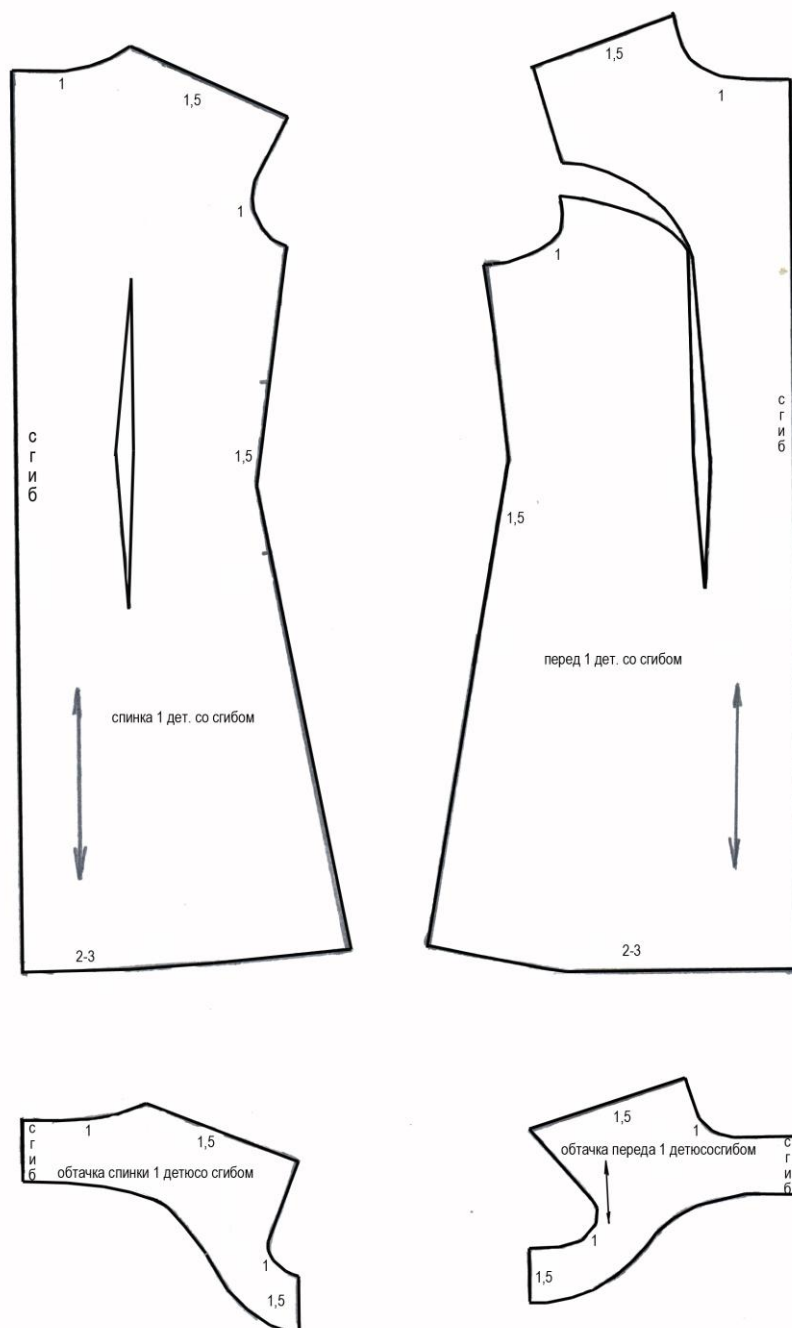
1. Внимательно прочтите описание предложенной модели, рассмотрите эскиз и чертёж основы плечевого изделия.
2. В соответствии с эскизом нанесите новые линии фасона, соблюдая пропорции. Обозначьте Ваши действия по моделированию на чертеже основы плечевого изделия на листе «Нанесение линий моделирования и необходимых надписей на чертёж основы плечевого изделия».
3. Перенесите линии фасона на шаблон, используя лист для вырезания.
4. Изготовьте из цветной бумаги детали выкройки для раскладки на ткани.
5. Аккуратно наклейте выкройки всех деталей на лист «Результат моделирования».
6. Нанесите на детали выкройки надписи, необходимые для раскроя изделия.

Эскиз модели	Описание модели
	<p>Платье приталенного силуэта с рельефами по переду от линии проймы до линии бедер, по спинке от линии груди до линии бедер и расклешенное к низу в форме трапеции. Слегка спущенные цельнокроеные рукава. Вырез горловины – скругленное каре. Застёжка молния расположена в боковом шве. Длинной до линии колена. Вырез горловины и проймы обработаны цельной обтачкой.</p>

Контроль моделирования



Результат моделирования



ВСЕРОССИЙСКАЯ ОЛИМПИАДА ШКОЛЬНИКОВ ПО ТЕХНОЛОГИИ 2018–2019 уч. г.
ШКОЛЬНЫЙ ЭТАП Номинация «Культура дома и декоративно-прикладное творчество»
Практическая работа 10–11 классы

Карта пооперационного контроля

№ п/п	Критерии контроля	Баллы	Баллы по факту
I	Нанесение линий фасона на основу чертежа	12	
1	Работа с выточками моделирование их в рельефы	2	
2	Наличие надписи на чертеже «заккрыть», «разрезать»	1	
3	Нанесение линии горловины по переду	1	
4	Нанесение линии горловины по спинке	1	
5	Удлинение линии плеча	1	
6	Расширение по линии низа	1	
7	Нанесение застёжки на детали спинки	1	
8	Построение обтачек	4	
II	Подготовка выкройки к раскрою	28	
1	Выполнение полного комплекта деталей (перед, спинка, обтачки)	4	
2	Расположение деталей выкройки на бланке ответов с соблюдением направления нити основы	4	
3	Наличие надписи названия детали переда	1	
4	Наличие надписи названия детали спинки	1	
5	Наличие надписи названия детали обтачки переда	1	
6	Наличие надписи названия детали обтачки спинки	1	
7	Указание количества деталей переда	1	
8	Указание количества деталей спинки	1	
9	Указание количества деталей обтачек переда	1	
10	Указание количества деталей обтачек спинки	1	
11	Наличие направления нити основы на детали переда	1	
12	Наличие направления нити основы на детали спинки	1	
13	Наличие направления нити основы на детали обтачки переда	1	
14	Наличие направления нити основы на детали обтачки спинки	1	
15	Припуски на обработку переда	1	
16	Припуски на обработку спинки	1	
17	Припуски на обработку обтачек по горловине	1	
18	Припуски на обработку обтачек по пройме	1	
19	Указание линии сгиба на детали переда	1	
20	Указание линии сгиба на детали спинки	1	
21	Указание линии сгиба на деталях обтачек	1	
22	Указание расположения застёжки	1	
Всего		40	

Задание 2

Практическая работа

«Обработка горловины изделия подкройной обтачкой»

Задание. Обработайте горловину изделия подкройной обтачкой согласно инструкционно-технологической карте. Выполните декоративную отделку полочки изделия.

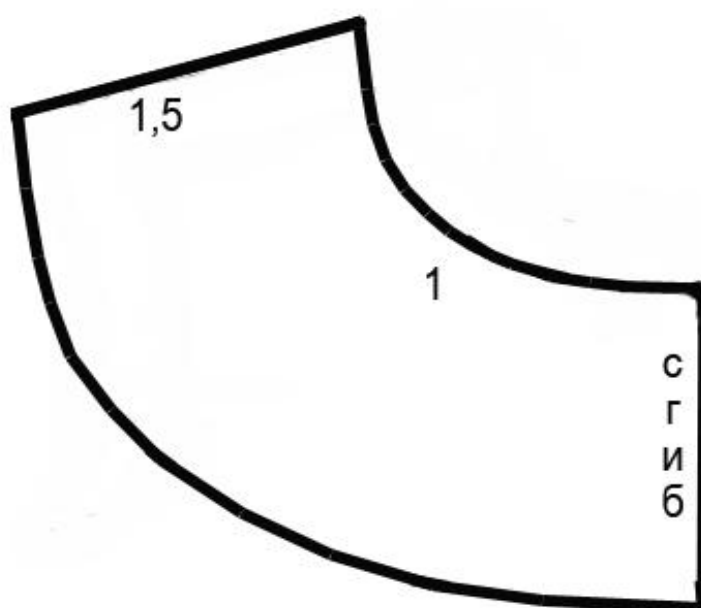
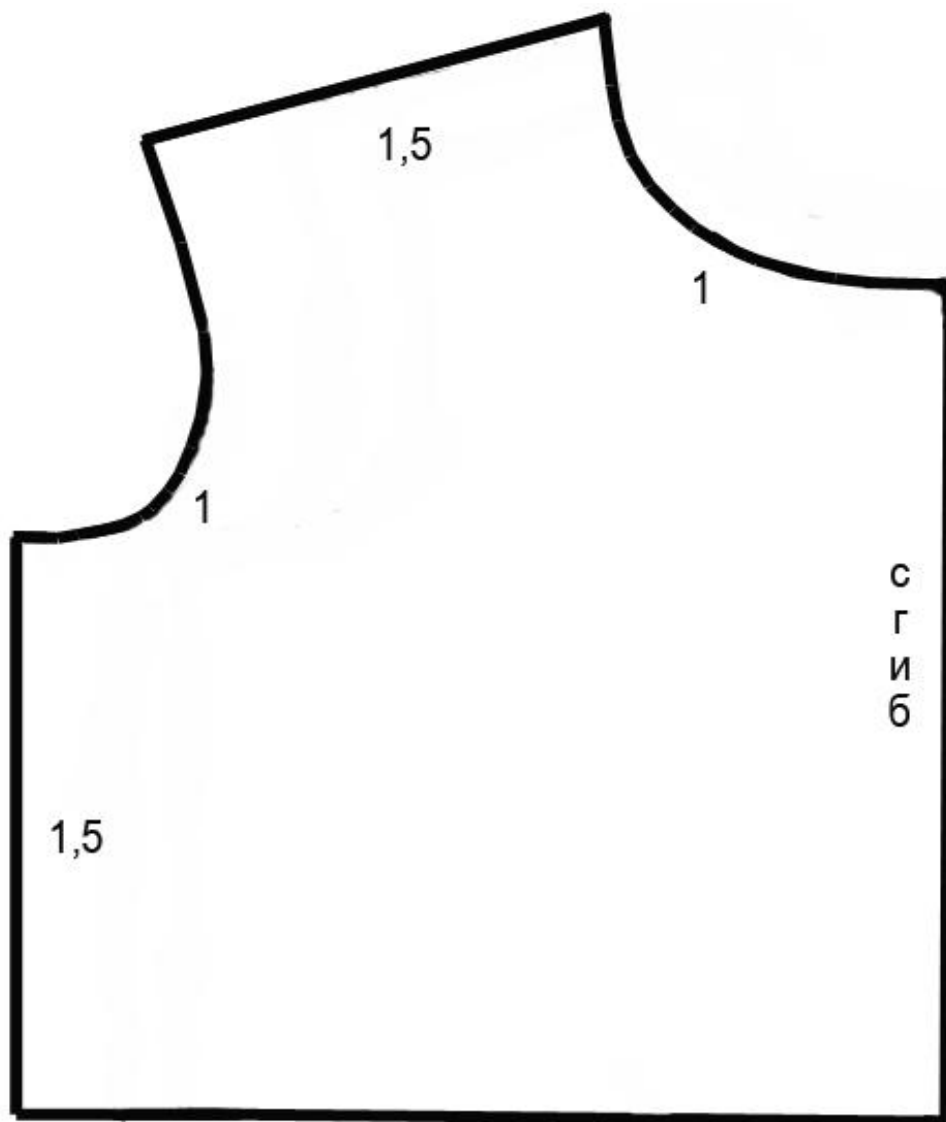
Материалы и инструменты: гладкокрашеная ткань размером 40 см × 40 см – 3 детали, элементы декора, рабочая коробка или папка с инструментами и приспособлениями.

Инструкционно-технологическая карта

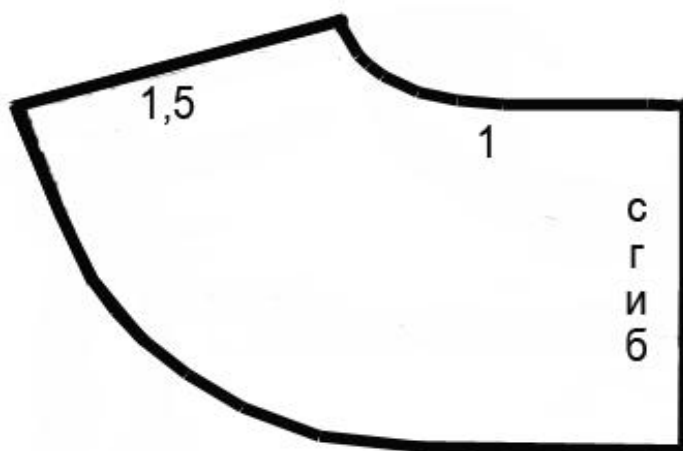
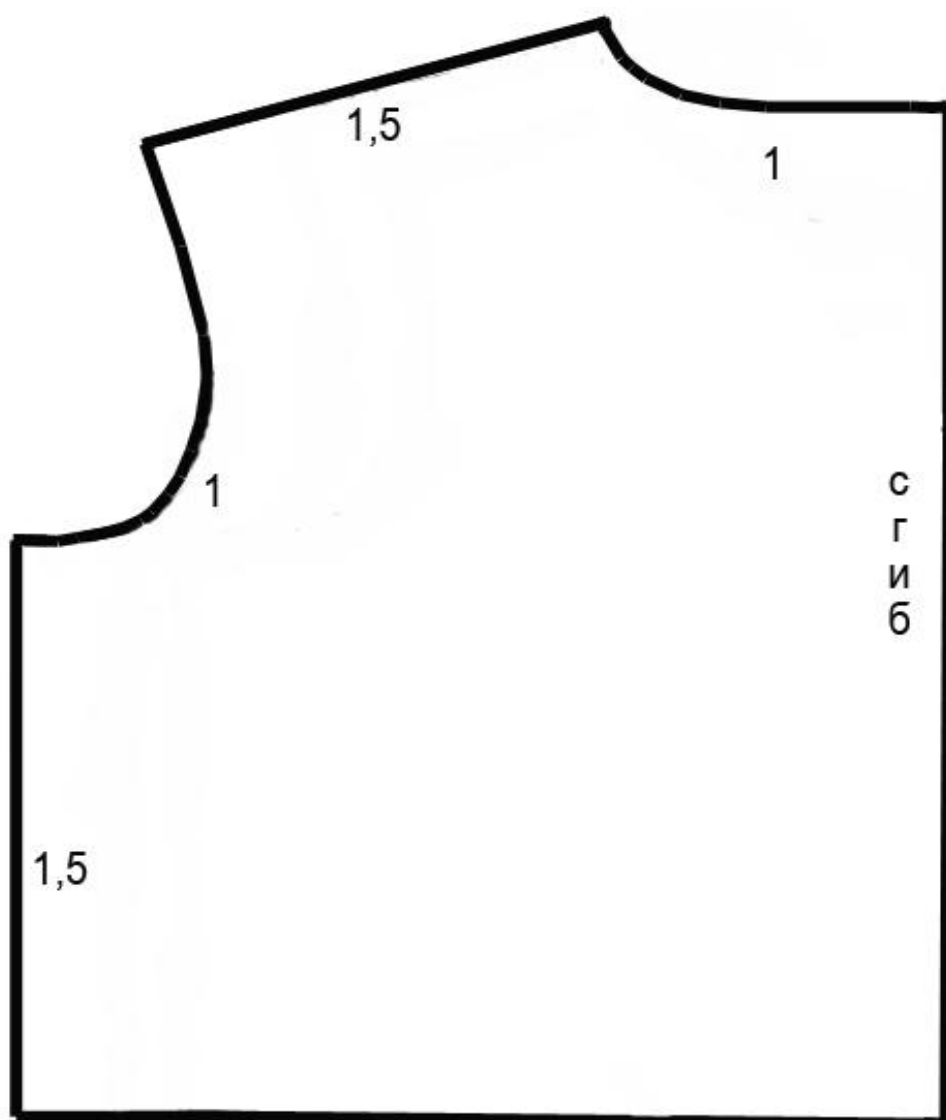
№ п/п	Операции
1	Внимательно прочитайте задание. Продумайте цветовое решение изделия и отделки
2	Используя «Лист для вырезания», аккуратно вырежьте лекало полочки спинки и обтачек
3	Раскроите детали изделия по предложенной выкройке, соблюдая направление нити основы
4	Детали обтачек продублируйте клеевой прокладкой
5	Сложите полочку и спинку лицевыми сторонами внутрь, уравнивая плечевые срезы
6	Сметайте плечевые срезы изделия, а затем стачайте швом шириной 1 см. Нить сметывания удалите, срезы обметайте, припуски разутюжьте
7	Сложите обтачку полочки и обтачку спинки лицевыми сторонами внутрь, уравнивая плечевые срезы
8	Сметайте плечевые срезы обтачек, а затем стачайте швом шириной 0,8 см, нить сметывания удалите припуски разутюжьте. Внешний срез обтачки обметайте.
9	Заготовленную обтачку наложите лицевой стороной на лицевую сторону изделия, совмещая плечевые срезы, приметайте, а затем притачайте швом шириной 0,7-0,8 см. На срезах сделайте насечки, не доходя до строчки 0,2-0,3 см
10	Обтачку отогните и настрочите ее на припуск шва на 0,1-0,2 см от края.
11	Обтачку перегните на изнаночную сторону изделия, выметайте кант и приутюжьте.
12	Прикрепите обтачку к изделию в плечевых швах закрепками.
13	Выполните декоративную отделку полочки

ВСЕРОССИЙСКАЯ ОЛИМПИАДА ШКОЛЬНИКОВ ПО ТЕХНОЛОГИИ 2018–2019 уч. г.
ШКОЛЬНЫЙ ЭТАП Номинация «Культура дома и декоративно-прикладное творчество»
Практическая работа 10–11 классы

Лист для вырезания



Лист для вырезания



ВСЕРОССИЙСКАЯ ОЛИМПИАДА ШКОЛЬНИКОВ ПО ТЕХНОЛОГИИ 2018–2019 уч. г.
ШКОЛЬНЫЙ ЭТАП Номинация «Культура дома и декоративно-прикладное творчество»
Практическая работа 10–11 классы

Карта пооперационного контроля

№ п/п	Критерии пооперационного контроля	Баллы	Баллы по факту
1	Соблюдение правил раскроя	2	
2	Соответствие выкроенных деталей заданным параметрам	5	
3	Качество соединения деталей	8	
4	Цветовая гамма изделия	5	
5	Оригинальное использование декоративных элементов	10	
6	Качество отделочной строчки	3	
7	Качество влажно-тепловой обработки	5	
8	Соблюдение техники безопасной работы	2	
Всего		40	